

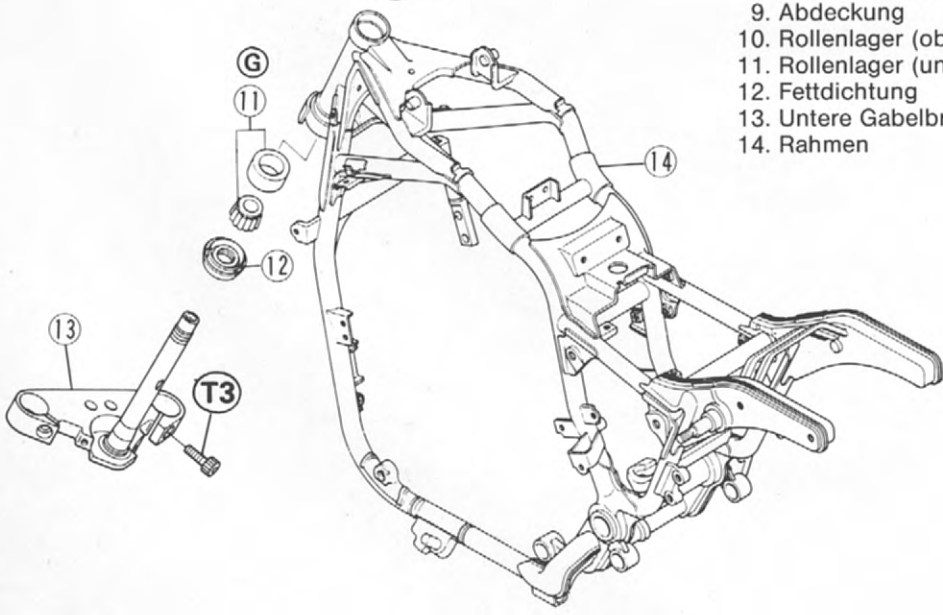
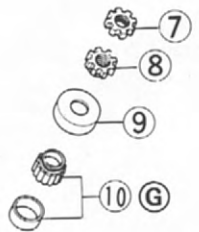
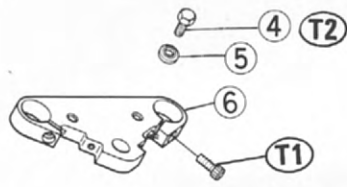
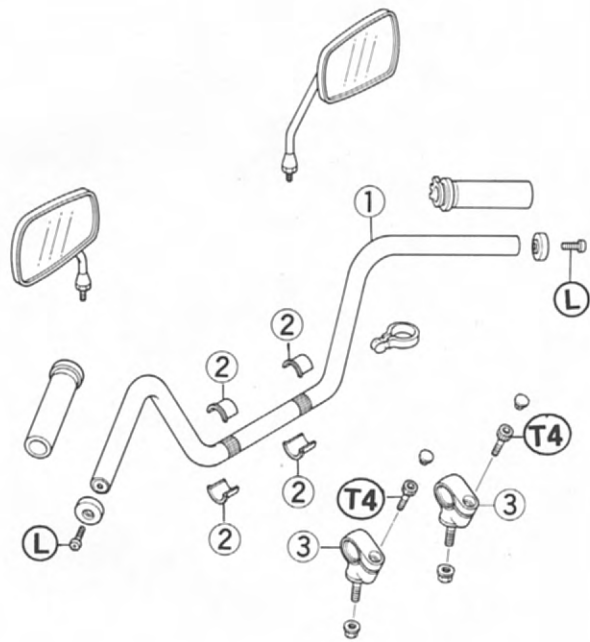
Lenkung

Inhaltsverzeichnis

Explosionszeichnungen	13-2
Spezialwerkzeug	13-3
Lenkung	13-4
Einstellen	13-4
Steuerkopf	13-4
Ausbau	13-4
Einbau	13-6
Steuerkopflager	13-7
Schmieren	13-7
Verschleiß und Beschädigungen	13-7
Alterung und Beschädigung der Kabelbrückenabdeckung	13-7
Verzug des Steuerkopfs	13-7

Explosionszeichnungen

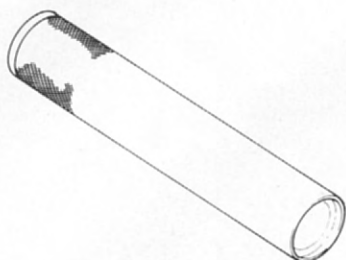
- T1: 20 Nm (2,0 mkp)
 T2: 39 Nm (4,0 mkp)
 T3: 52 Nm (5,3 mkp)
 T4: 59 Nm (6,0 mkp)
 G : Fett auftragen
 L : Sicherungslack auftragen



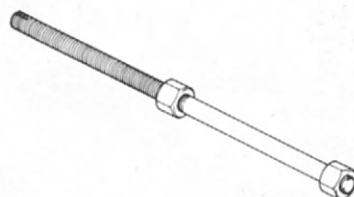
1. Lenker
2. Beilegering
3. Lenkerhalterung
4. Befestigungsschraube für obere Gabelbrücke
5. Unterlegscheibe
6. Obere Gabelbrücke
7. Einstellmutter T: 6 mm
8. Einstellmutter T: 10 mm
9. Abdeckung
10. Rollenlager (oben)
11. Rollenlager (unten)
12. Fettdichtung
13. Untere Gabelbrücke
14. Rahmen

Spezialwerkzeuge

Steuerkopflagertreiber: 57001-137



Treibereinpresswelle: 57001-1075



Adapter: 57001-1074



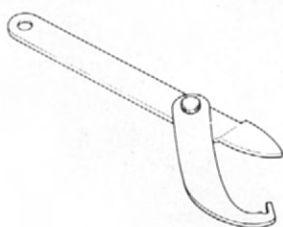
Treiber (oben): 57001-1106



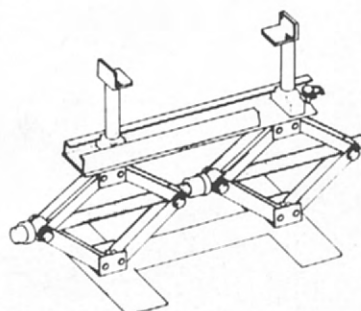
Treiber (unten): 57001-1076



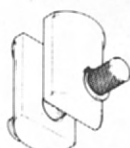
Hakenschlüssel: 57001-1100



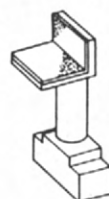
Heber: 57001-1238



Steuerkopflager-Ausbauwerkzeug: 57001-1107



Ansatzstück: 57001-1252



Lenkung

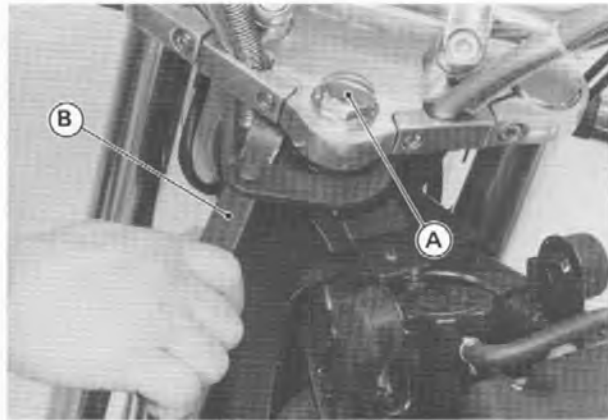
Einstellen

- Die Lenkung wie folgt kontrollieren:
 - Mit dem Heber und dem Ansatzstück (Spezialwerkzeuge: 57001-1238, 57001-1252) das Vorderrad vom Boden abnehmen.
 - Das Vorderrad geradeaus stellen und den Lenker abwechselnd an beiden Seiten anstoßen. Das Vorderrad sollte von links nach rechts bis gegen den Anschlag schwingen.
 - ★ Wenn das Rad klemmt oder vor dem Anschlag stehen bleibt, geht die Lenkung zu stramm.
 - Die Gabel vor- und rückwärts bewegen und kontrollieren, ob die Lenkung lose ist.
 - ★ Falls Spiel zu spüren ist, ist die Lenkung zu lose.

ANMERKUNG

- Es ist zu berücksichtigen, daß die Betätigungszüge und Leitungen einen gewissen Einfluß auf die Bewegung der Vorderradgabel haben. Achten Sie darauf, daß die Leitungen und Züge vorschriftsmäßig verlegt sind.
- Eine solche Prüfung ist nur nützlich, wenn die Lager in gutem Zustand und vorschriftsmäßig geschmiert sind.

- ★ Erforderlichenfalls die Lenkung einstellen.
- Folgende Teile entfernen:
 - Benzintank
 - Untere Gabelklemmbolzen (an beiden Seiten)
 - Befestigungsschraube für Gabelbrücke (lösen).
- Die Lenkung mit dem Hakenschlüssel (Spezialwerkzeug) einstellen.



A. Befestigungsschraube für Gabelbrücke
B. Hakenschlüssel: 57001-1100

- ★ Wenn die Lenkung zu stramm ist, die Einstellmutter um den Bruchteil einer Umdrehung lösen.
- ★ Wenn die Lenkung zu lose ist, die Einstellmutter um den Bruchteil einer Umdrehung festziehen.

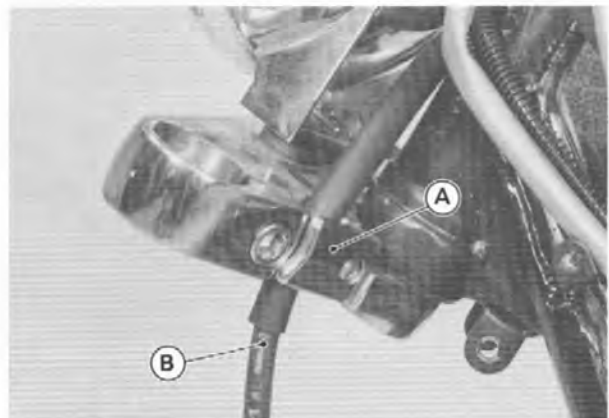
ANMERKUNG

- Die Einstellmutter um eine 1/8 Umdrehung festziehen oder lösen.
- Die Befestigungsschraube für die obere Gabelbrücke mit dem vorgeschriebenen Drehmoment festziehen (siehe Explosionszeichnung).
- Die unteren Gabelklemmbolzen mit dem vorgeschriebenen Drehmoment festziehen (siehe Explosionszeichnung im Abschnitt Federung).
- Die Lenkung nochmals kontrollieren.
- ★ Die Einstellung wiederholen, wenn die Lenkung immer noch zu stramm oder zu lose ist.
- Die ausgebauten Teile wieder einbauen.

Steuerkopf

Ausbau

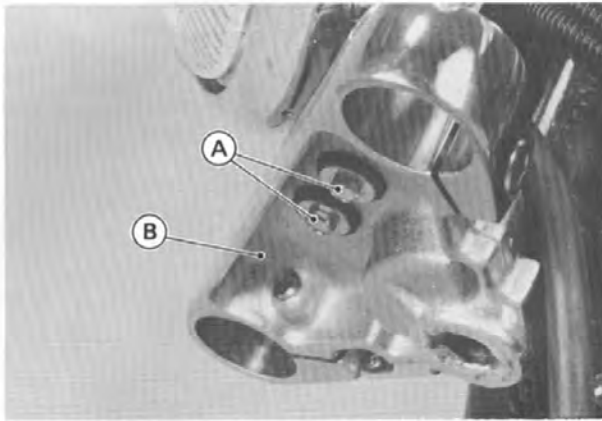
- Folgende Teile ausbauen:
 - Benzintank
 - Vorderradbremssattel
 - Vorderrad
 - Vorderradkotflügel
 - Vorderradgabel
- Die Befestigungsschelle entfernen, den Bremschlauch von der linken Seite der unteren Gabelbrücke abnehmen und die Vorderradbremse als Baugruppe nach hinten schieben.



A. Befestigungsschelle

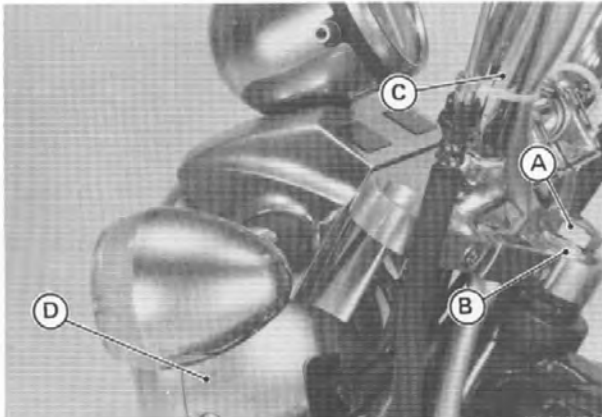
B. Bremschlauch

- Die unteren Scheinwerferschrauben an der Unterseite der unteren Gabelbrücke entfernen.



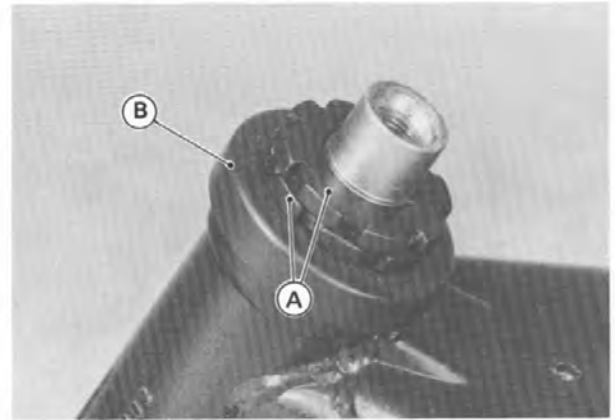
A. Untere Scheinwerferschrauben
B. Untere Gabelbrücke

- Die Befestigungsschraube der Gabelbrücke mit der Unterlegscheibe entfernen.
- Den Steuerkopf mit Lenker und Scheinwerfereinheit nach oben ziehen.



A. Befestigungsschraube für Gabelbrücke
B. Unterlegscheibe
C. Lenker
D. Scheinwerfereinheit

- Die untere Gabelbrücke nach oben drücken und die Einstellmutter mit dem Hakenschlüssel (Spezialwerkzeug) lösen; dann den Steuerkopf und die untere Gabelbrücke (eine Baugruppe) abnehmen.

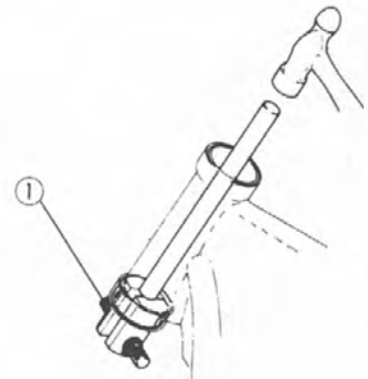


A. Einstellmutter
B. Abschlußkappe

- Den oberen Kegelrollenlager-Innenring ausbauen.
- Zum Ausbau der in das Kopfrohr eingepressten äußeren Laufringe das Ausbauwerkzeug (Spezialwerkzeug) gemäß Abbildung ansetzen und mit einem Hammer heraus schlagen.

ANMERKUNG

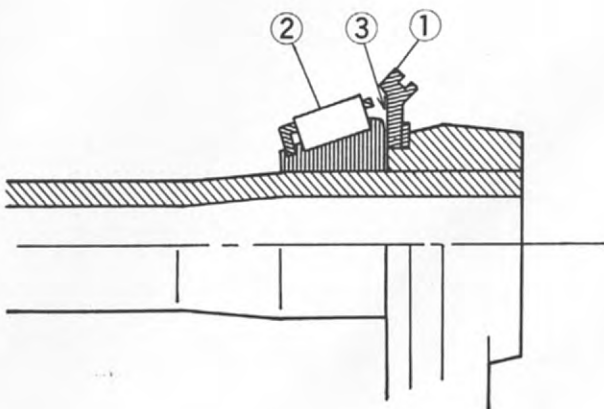
- Wenn eines der Steuerkopflager beschädigt ist wird empfohlen, sowohl das obere als auch das untere Lager (einschließlich der Außenringe) zu erneuern.



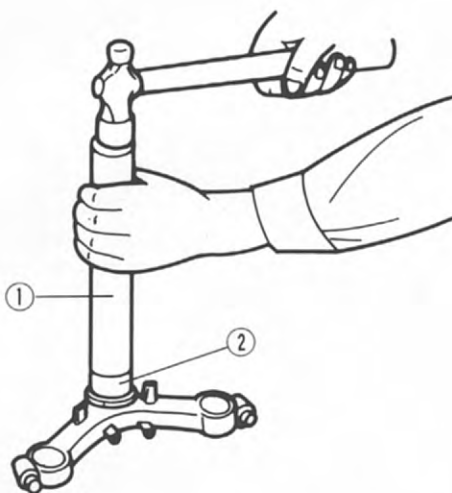
1. Steuerkopflager-Ausbauwerkzeug: 57001-1107

- Mit einem Meißel auf die Unterseite des unteren Innenlauf rings schlagen.
- Den Innenlauf ring mit einem entsprechenden Metallhebel aus dem Steuerkopf heraushebeln.

13-6 LENKUNG



1. Fettichtung 3. Hier schlagen
2. Unterer Innenlauftring

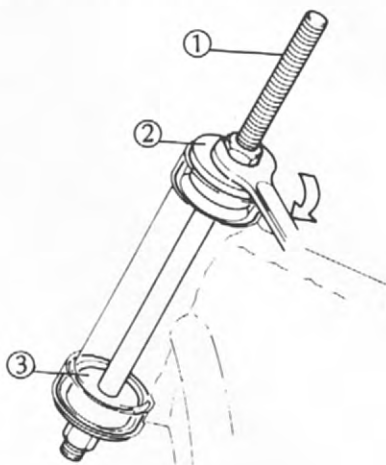


- A. Steuerkopflagertreiber: 57001-137
B. Adapter: 57001-1074

- Nach dem Einbau der Lager sollten folgende vier Schritte ausgeführt werden, damit die Lager einwandfrei sitzen.
- Die Einstellmutter mit dem Hakenschlüssel mit 39 Nm (4,0 mkp) festziehen (um die Einstellmutter mit dem vorgeschriebenen Drehmoment festzuziehen, den Schlüssel an die Einstellmutter ansetzen und an der Bohrung des Schlüssels eine Kraft von 22,2 kp in der gezeigten Richtung aufbringen).

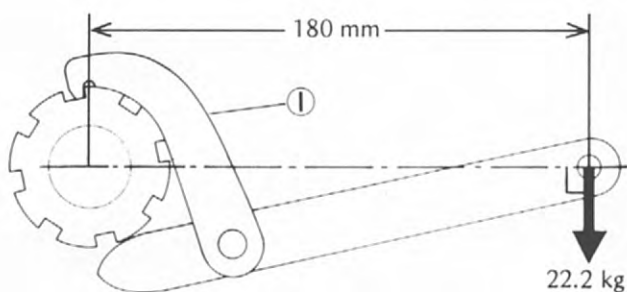
Einbau

- Der Einbau geschieht in umgekehrter Reihenfolge. Folgendes ist zu beachten:
- Die äußeren Laufringe schmieren und mit den Treibern und der Treiberwelle (Spezialwerkzeuge) in das Kopfrohr hineintreiben.



1. Treiberwelle: 57001-1075
2. Treiber: 57001-1106
3. Treiber: 57001-1076

- Das untere Kegelrollenlager schmieren und mit dem Lagertreiber und dem Adapter (Spezialwerkzeuge) auf den Steuerkopf treiben.



1. Hakenschlüssel: 57001-1100 3. 22,2 kg
2. 180 mm

- Kontrollieren, ob kein Spiel vorhanden ist und ob sich der Steuerkopf leicht und ohne zu rucken dreht.
- ☆ Wenn dem nicht so ist, kann es sein, daß das Steuerkopflager beschädigt ist.
- Die Einstellmutter nochmals um den Bruchteil einer Umdrehung herausdrehen, bis sie leichtgängig wird.
- Die Einstellmutter im Uhrzeigersinn leicht anziehen, bis sie schwergängig wird. Die Mutter nicht zu fest anziehen, da die Lenkung sonst zu stramm geht.
- Folgende Teile nach dem Einbau überprüfen und einstellen:
Lenkung
Kupplungsschlauch
Gaszüge
Chokezug
Vorderradbremse

Steuerkopflager

Schmierer

- Folgende Arbeiten ausführen:
- Den Steuerkopf abnehmen.
- Die oberen und unteren Kegelrollenlager mit einem Lösemittel mit hohem Flammpunkt auswaschen.
- Von den Laufringen, die auf das Rahmenkopfrohr aufgedrückt sind, das alte Fett und den Schmutz abwischen.
- Die äußeren Laufringe und die Rollen einer Sichtprüfung unterziehen.
- ☆ Verschlossene und beschädigte Lager erneuern.
- Die oberen und unteren Kegelrollenlager dick einfetten und eine dünne Schicht Fett auf die oberen und unteren Außenlaufringe auftragen.
- Den Steuerkopf aufsetzen und die Lenkung einstellen.

Verschleiß und Beschädigung der Lager

- ★ Beschädigte Lager müssen erneuert werden.

Alterung und Beschädigung der Steuerkopf-Abdeckung

- ★ Erforderlichenfalls die Fettdichtung erneuern.

Steuerkopfverzug

- ★ Wenn der Steuerkopf verbogen ist, muß er erneuert werden.